

Diretrizes técnicas

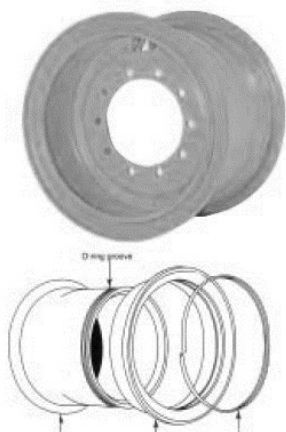
Montagem e desmontagem de pneus OTR

Em geral

Este guia trata de pneus OTR sem câmara montados em tipos de aro plano de 3 e 5 partes.

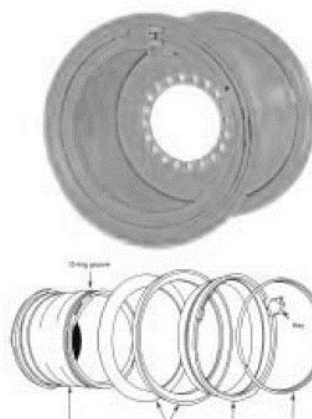
Tipos de aro de 3 partes:

1. Base do aro com anel lateral posterior fixo
2. Anel lateral frontal
3. Anel de travamento

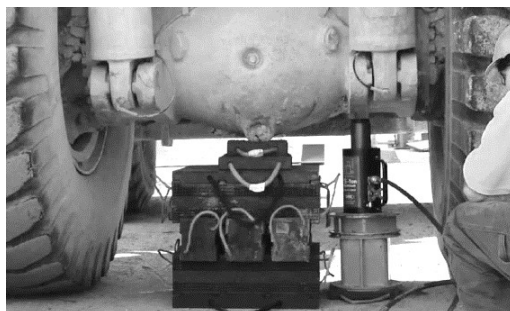


Tipos de aro de 5 partes:

1. Base do aro com anéis laterais soltos
2. Anel lateral frontal
3. Anel lateral posterior
4. Banda de assento do talão
5. Anel de travamento

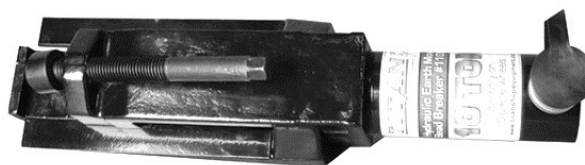


A grande maioria dos pneus para movimentação de terra (pneus OTR) são substituídos de maneira móvel. Portanto, deve-se prestar atenção especial ao fato de que o veículo esteja apoiado em uma superfície sólida e devidamente elevado e protegido contra inclinações e movimentos repentinos.



1. Equipamentos e competências

A montagem e a desmontagem dos pneus OTR devem ser realizadas por instaladores treinados e qualificados para que o trabalho possa ser executado de forma correta e segura. O instalador deve estar familiarizado com o uso de extratores de talão, ferramentas de manipulação de anel e outros equipamentos que sejam adequados para a tarefa e para o tipo de pneu em questão.



Exemplos: Prensa livre para aros de 3 e 5 partes, respetivamente.

Tamanhos menores de até 25" geralmente podem ser alterados "manualmente" com a ajuda de um guindaste e almofadas de elevação. Para tamanhos grandes, por ex. > 26,5R25, recomenda-se, por motivos de peso e manuseio, o uso de equipamentos especiais para elevação e manuseio de pneus e anéis laterais.

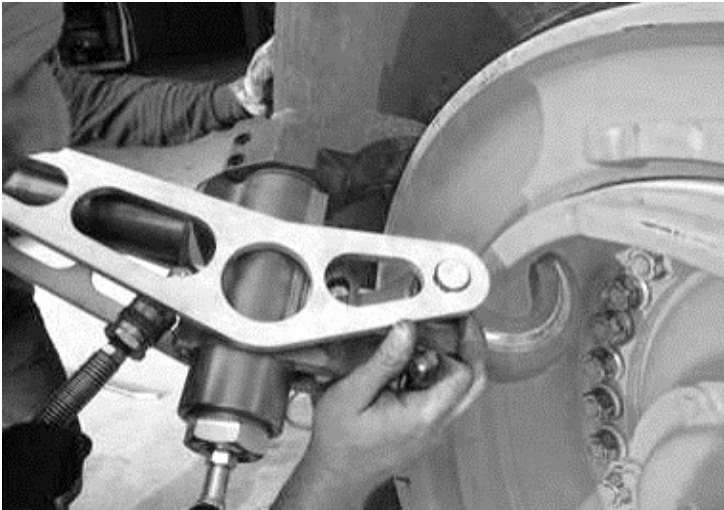


2. Desmontagem

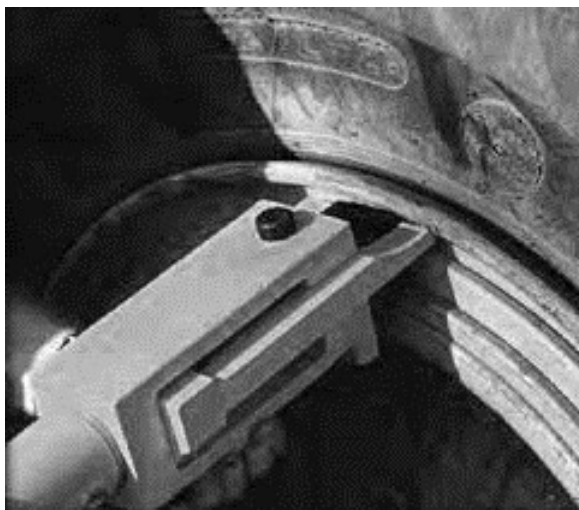
Certifique-se de que o pneu esteja completamente vazio. Sempre remova as reduções e o cone válvula para um esvaziamento rápido e eficiente.

Posicione o extrator de talão corretamente e pressione o pneu/anéis para liberá-los à frente e atrás, respetivamente.

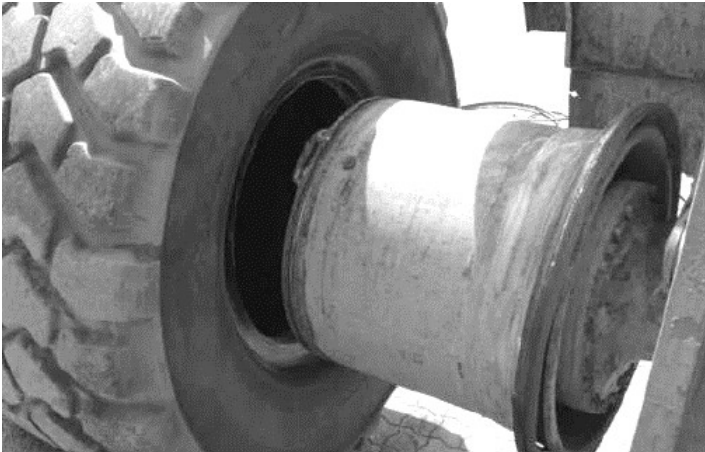
Exemplos: Aros de 3 partes, frontal e posterior.



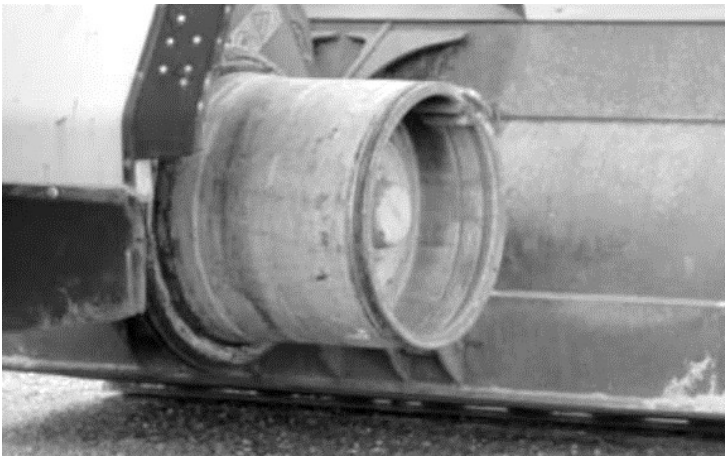
Aros de 5 partes, frontal e posterior.



Pressione o pneu para fora dos anéis laterais (tipos de 5 partes). Complemente se necessário com um meio penetrante para deslizamento do pneu.
Remova o anel de travamento.
Remova o O-ring e remova o anel de reforço e o anel lateral.
Puxe o pneu para fora do aro.



Remova a ferrugem e limpe a ranhura do O-ring antes de colocar um novo pneu.



3. Antes da montagem

Certifique-se de que o pneu e o aro se encaixem. Utilize o livro de dados STRO ou o livro de dados do fornecedor de pneus para a seleção correta do pneu e do tipo de aro.

Inspeccione se o aro tem danos, rachaduras e corrosão.

Substitua sempre o O-ring e as peças da válvula ao instalar pneus novos.



O-ring



Válvula



Sede da
válvula



Redução
interna



VG12-8
externa



Cone
válvula

4. Instalação

Lubrifique a base do arame da borda do pneu em ambos os lados e toda a base do aro com um meio para montagem adequado em uma camada saturante. O sulco do O-ring deve ser mantido limpo.

Empurre o pneu por cima do aro.

Coloque o anel lateral e ventualmente o banda de assento do talão.

Use um o instalador de O-ring ou as ferramentas de manipulação de anel ou uma Garra Easy Gripper para manipular o anel lateral e o anel de travamento. Lembre-se de inserir o O-ring antes de montar o instalador de O-ring. Observe que o instalador de O-ring só pode ser utilizado para a montagem.



Exemplo: Instalador de O-ring.



Exemplo: Ferramentas de manipulação de anel em Garra Easy Gripper.

Instale um novo O-ring.
Coloque o anel de travamento e certifique-se de que ele esteja encaixado corretamente.



Exemplos de manipuladores de pneus para utilização com guindaste e veículos, respectivamente.



5. Bombeamento

Importante: Antes de iniciar o bombeamento, verifique se o anel de travamento está encaixado corretamente.

Remova o inserto da válvula, o cone válvula e utilize um bocal de 12 mm para obter o fluxo de ar necessário. O bombeamento do pneu deve ser feito com uma bomba manual com manômetro com mangueira longa ou com uma bomba automática programável.



Exemplo: Bomba manual analógica e digital e bomba automática programável.

Os pneus OTR são pneus de grande volume. Portanto, é de extrema importância que as diretrizes de trabalho sejam respeitadas. Uma possível explosão pode resultar em ferimentos pessoais graves ou, no pior dos casos, pode ser fatal.



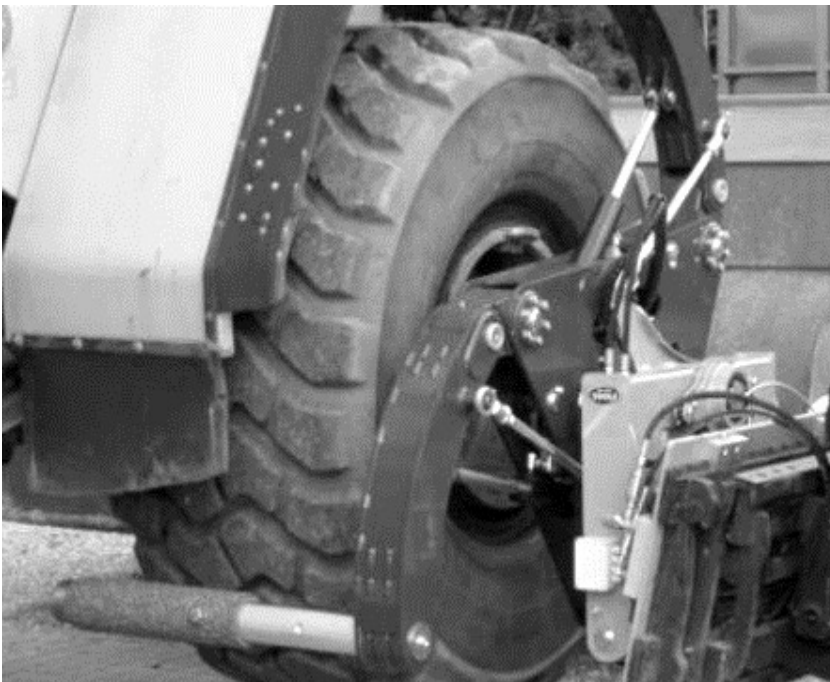
ADVERTÊNCIA:

Distância de segurança ao bombear: Do lado da banda de rodagem do pneu: Mín. 3 m.
Por questões de segurança não é permitido ficar próximo à parede lateral e ao anel de travamento do pneu.



Posicionamento correto durante o bombeamento.

Monte a mangueira da bomba na válvula e encha o pneu até a pressão prescrita. Certifique-se de que os anéis estejam encaixados corretamente durante o bombeamento. Instale o cone da válvula, a tampa da válvula e eventuais reduções. Faça uma inspeção final.



Se for usada uma garra Easy Gripper, ela também pode ser usada como uma proteção extra ao bombear.



ORIENTAÇÕES DO SETOR para o trabalho com pneus e aros



6. Tensionamento

Se a roda tiver sido desmontada, deve ser novamente tensionada de acordo com as especificações técnicas da máquina/veículo.

Lembre-se de que é da responsabilidade do operador a todo o momento assegurar que as rodas da máquina/veículo estão correctamente tensionadas.